

1 Objetivo

Esse documento tem como principal objetivo detalhar a forma de configurar o cliente VPN para acessar o ambiente da UFBA para o protocolo SSL/TLS sobre Túnel.

2 Definições

VPN - Virtual Private Network, utilizada principalmente para conceder acesso remoto a ambientes corporativos.

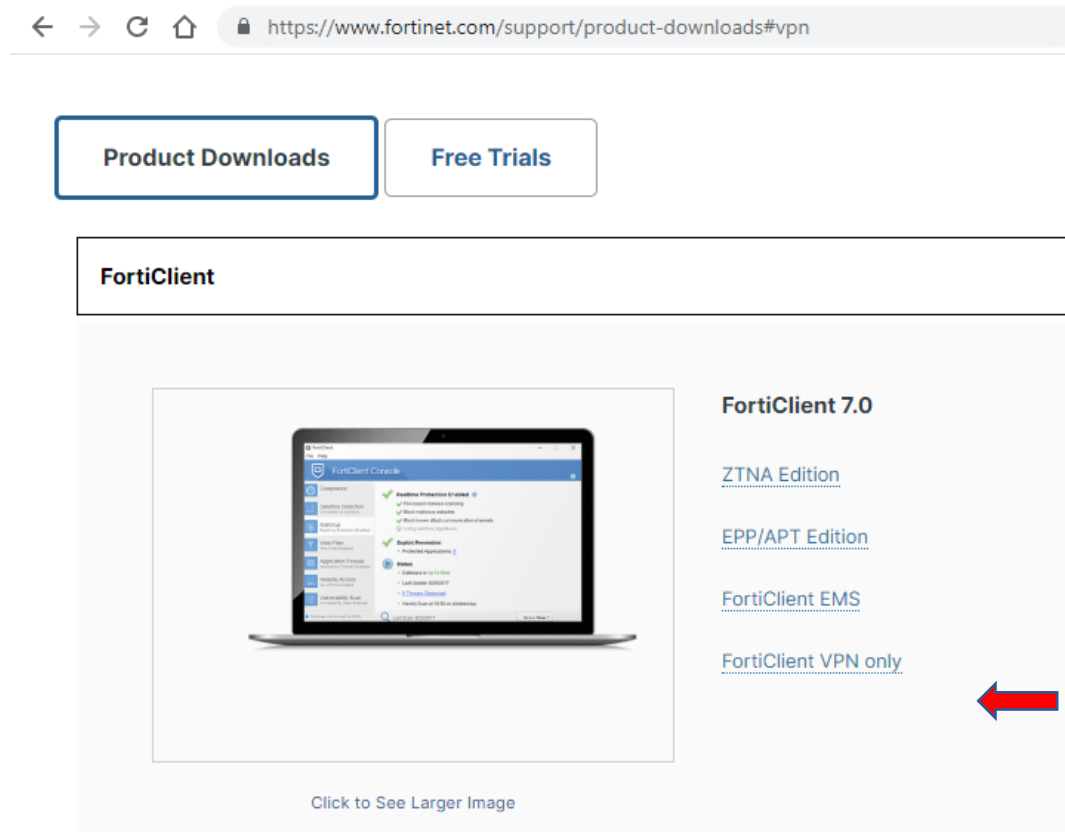
Forticlient - Ferramenta fornecida pela empresa Fortinet que permite o acesso às tecnologias de VPN implementadas no firewall de rede.

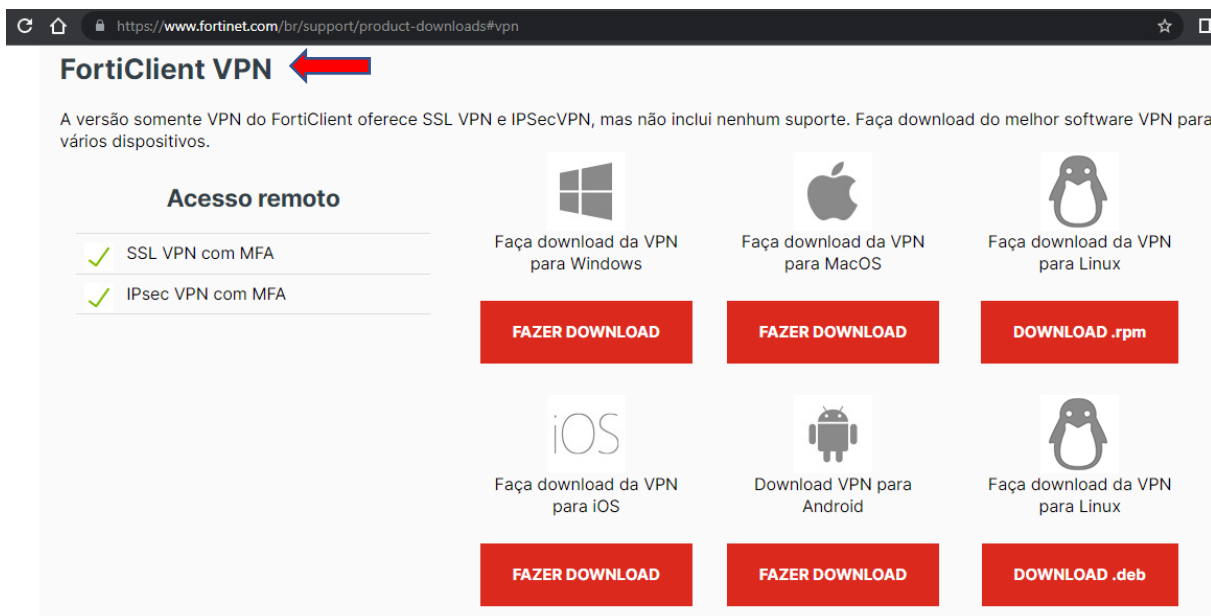
3 Pré-requisitos

- Acesso à internet;
- Baixar cliente VPN no site da Fortinet;
- Acesso administrativo ao Sistema Operacional;
- Permissão a um dos perfis enumerados no detalhamento do serviço com direito de acesso à VPN Túnel SSL.

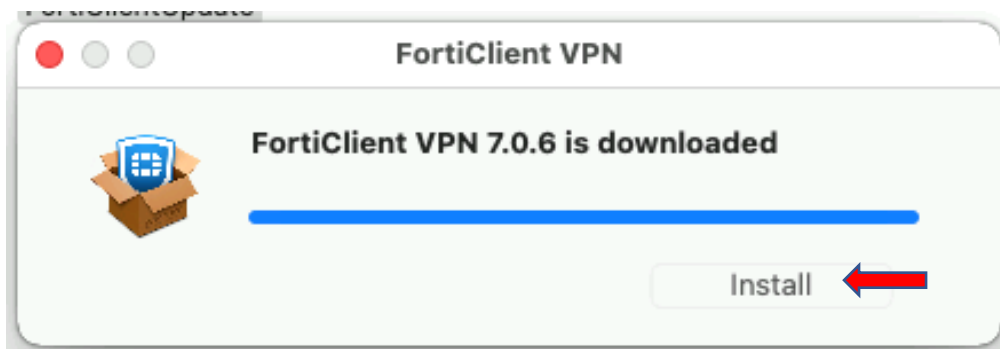
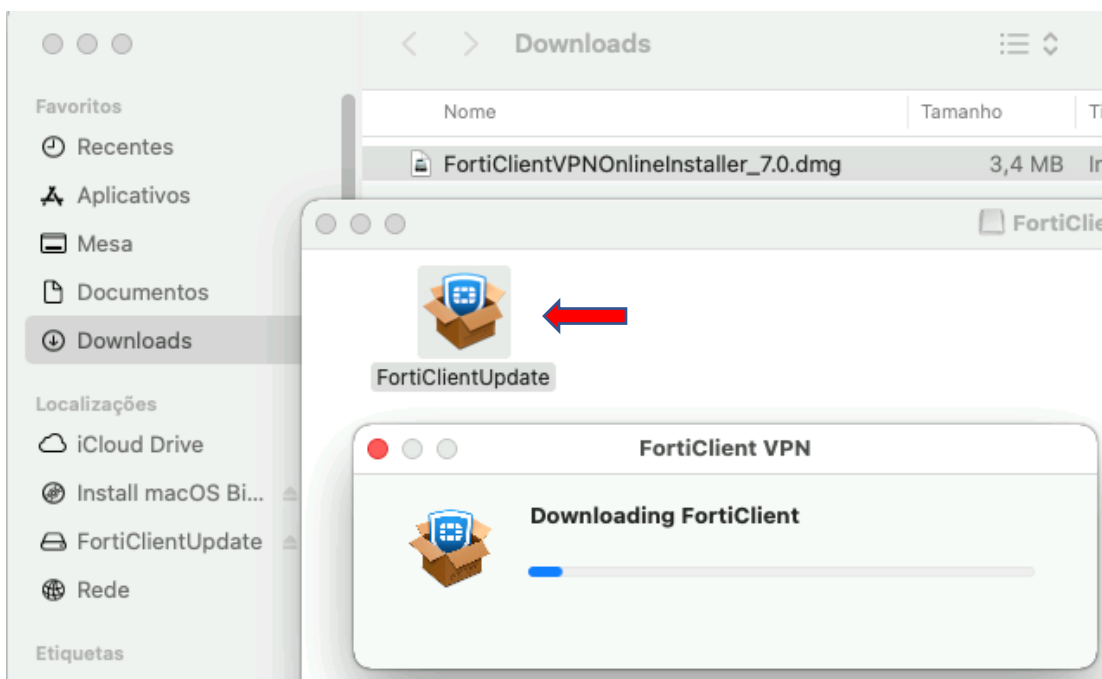
4 Descrição das etapas

1. Baixar o FortiClient VPN em <https://www.fortinet.com/support/product-downloads#vpn>, clique em **FortiClient VPN only**, em Forticlient VPN clique na versão do sistema operacional conforme imagens abaixo:

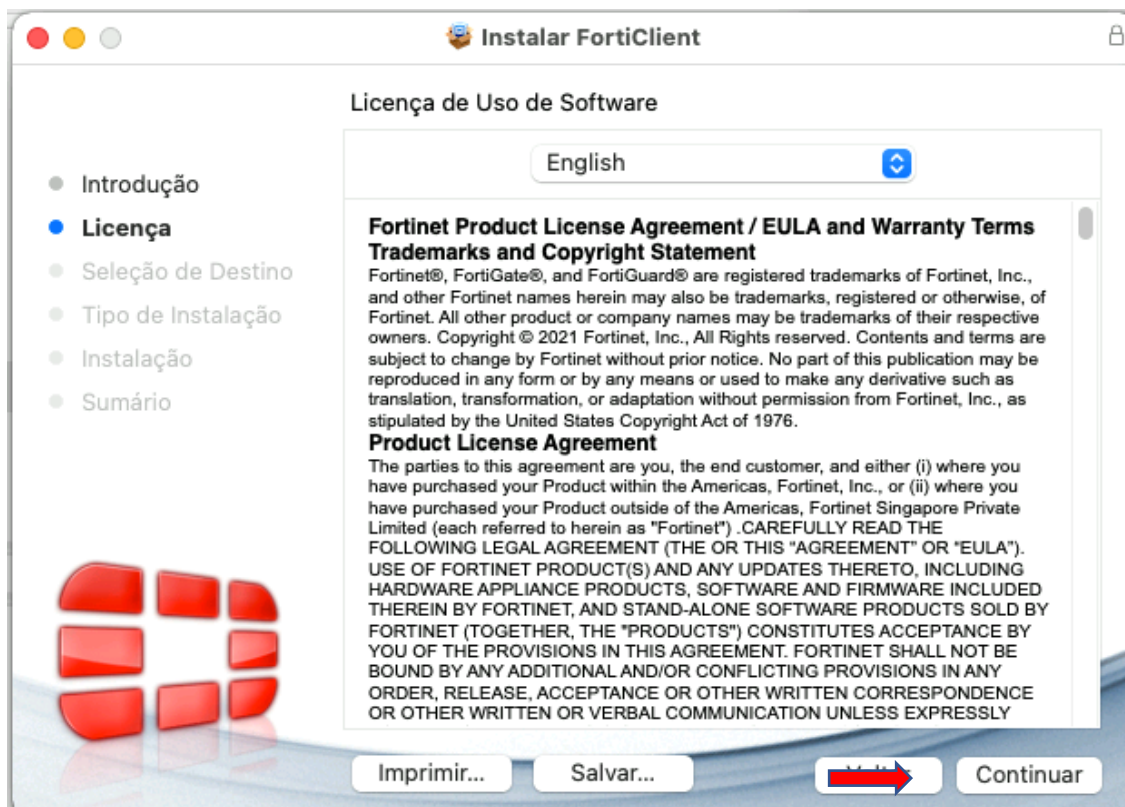
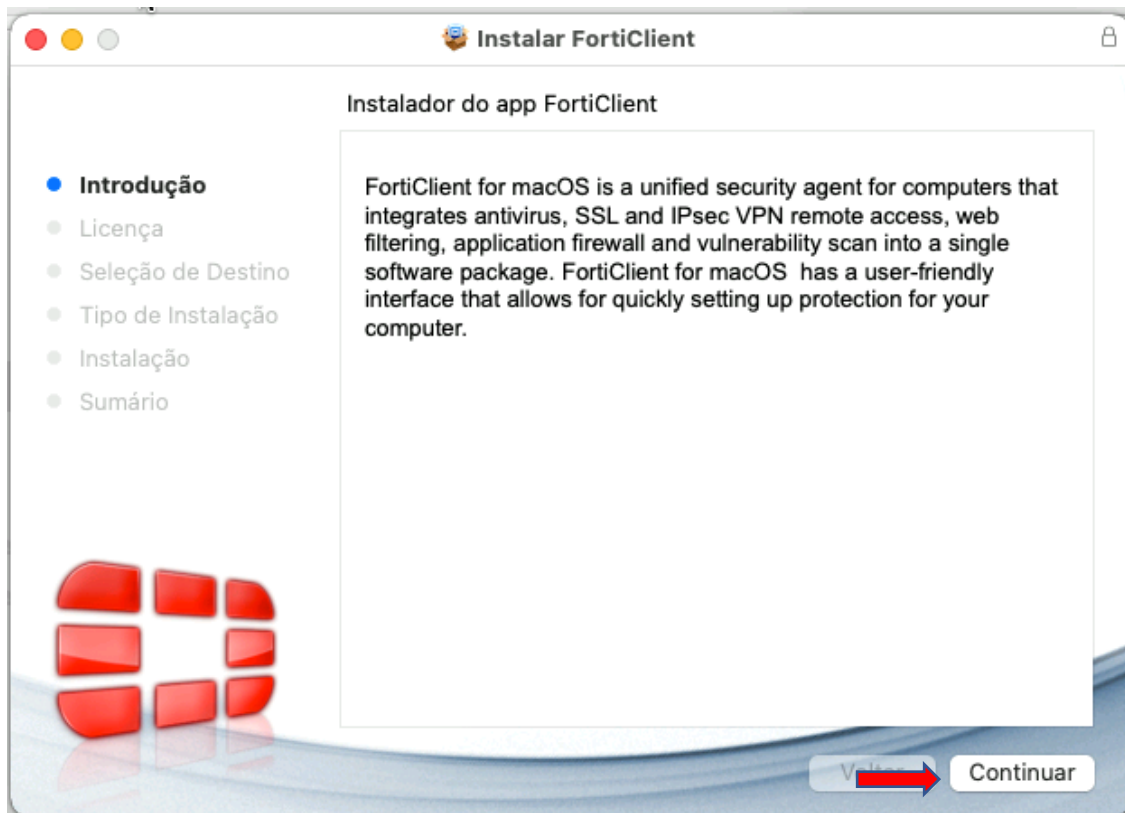




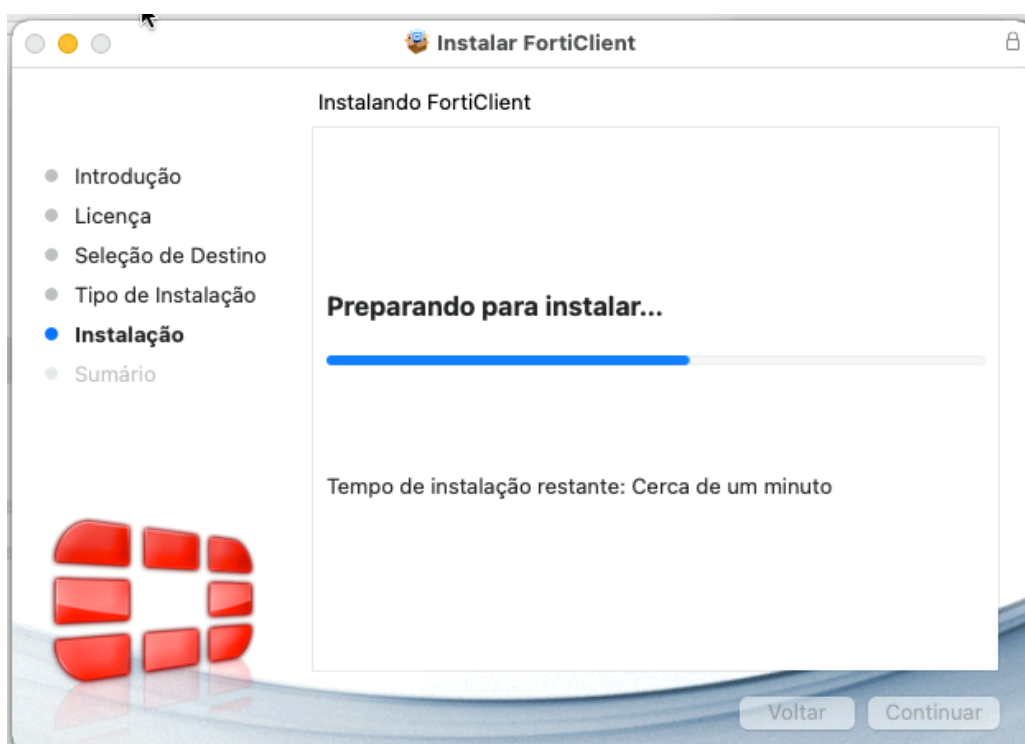
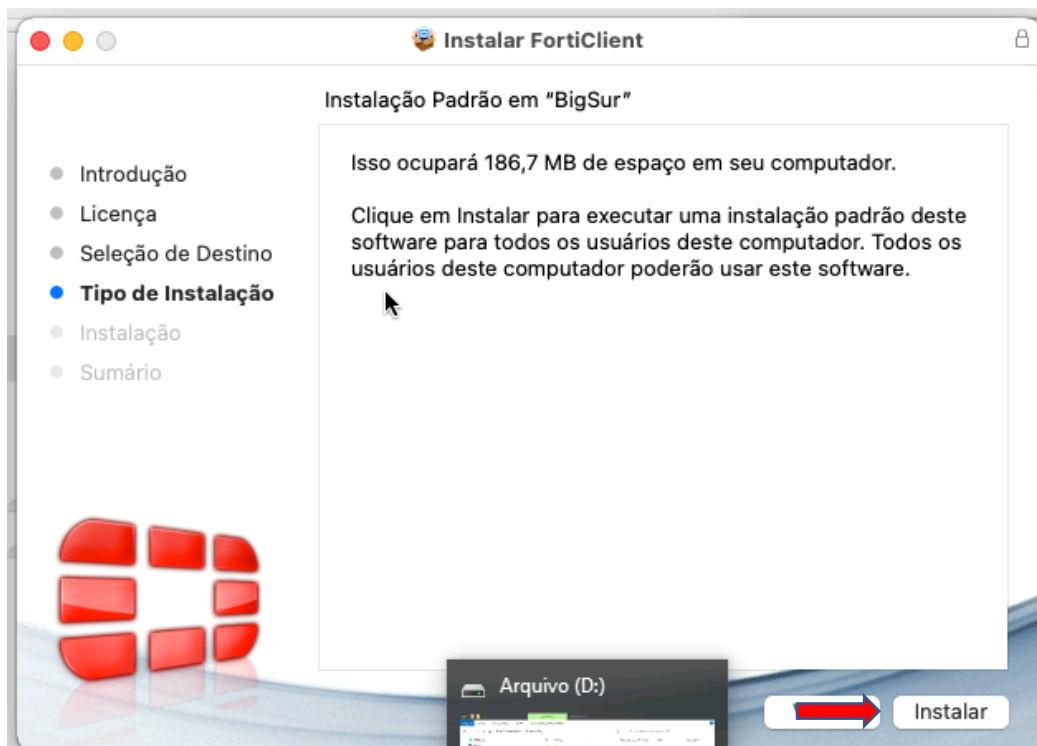
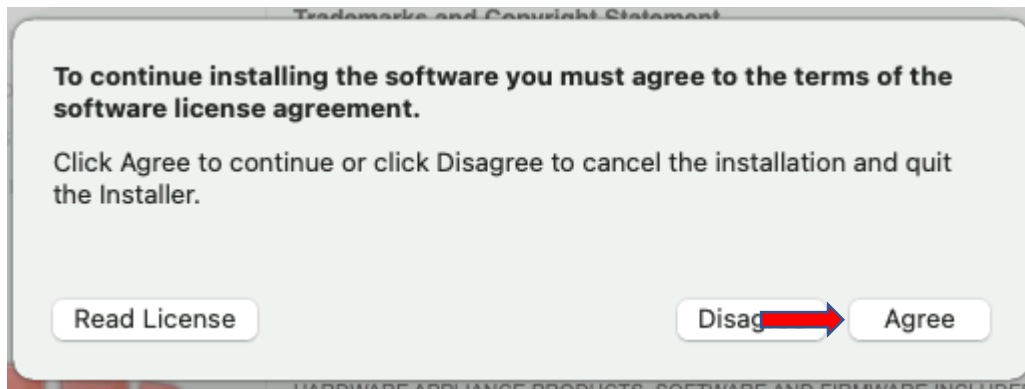
2. Clique no arquivo baixado para iniciar a instalação, em seguida em Install



3. Nas telas seguintes clique em **continuar** conforme imagens abaixo.



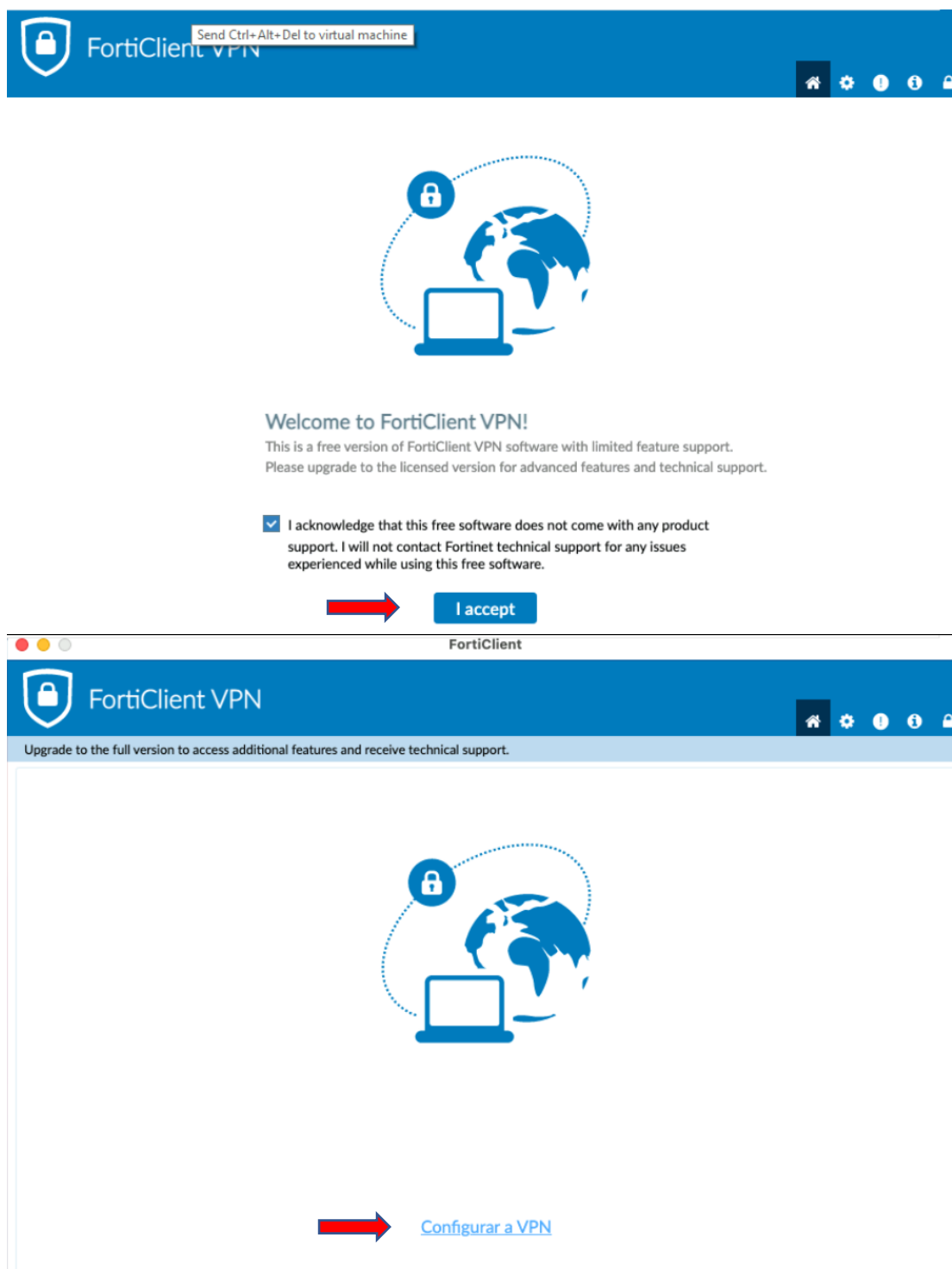
4. Nas telas seguintes clique em **Agree** para aceitar os termos de licença e em **Instalar**.



5. Após concluir a instalação, clique no ícone do **Forticlient** em seguida em **Open FortiClient Console**, conforme imagem.



6. Marque a caixa de seleção e clique em **I accept**, depois em configurar VPN.



7. Preencha as configurações conforme imagem abaixo, em seguida clique em **Salvar**.
- Gateway remoto inserir o seguinte endereço: **acesso.ufba.br**
 - Portas customizadas inserir a porta **65443**

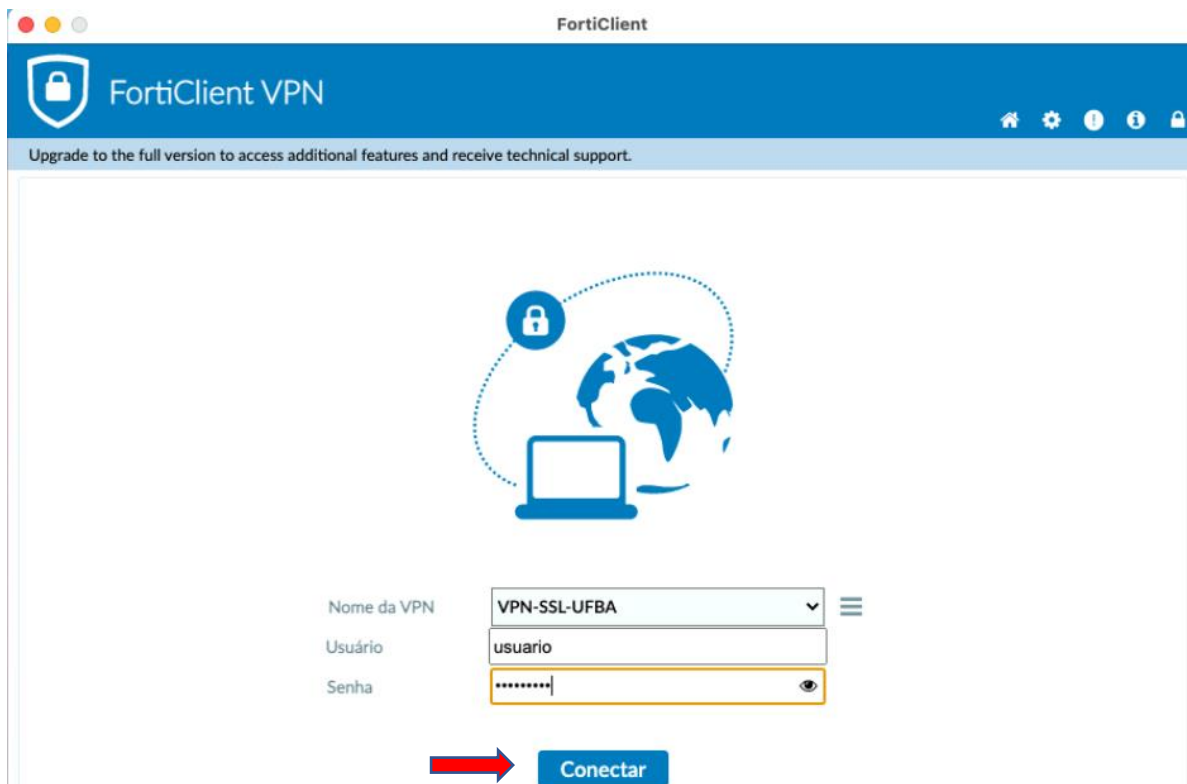


The screenshot shows the FortiClient VPN configuration window. The title bar reads 'FortiClient'. The main header is 'FortiClient VPN' with a shield icon and a notification area on the right. Below the header is a message: 'Upgrade to the full version to access additional features and receive technical support.' The main content area is titled 'Nova conexão VPN'. It has three tabs: 'SSL-VPN' (selected), 'VPN IPsec', and 'XML'. The configuration fields are as follows:

- Nome da Conexão: VPN-SSL-UFBA
- Descrição: VPN UFBA
- Gateway Remoto: acesso.ufba.br (with a close icon 'x' and a '+Adicionar Gateway remoto' link)
- Porta customizada: Porta customizada 65443
- Enable Single Sign On (SSO) for VPN Tunnel:
- Certificado do Cliente: Nenhum (dropdown menu)
- Autenticação: Prompt no login Salvar login
- Usuário: usuario

At the bottom, there are two buttons: 'Cancelar' and 'Salvar'. A red arrow points to the 'Salvar' button.

8. A tela inicial da aplicação será exibida, informe seu usuário e senha (mesmo usado na rede UFBA) sem o **@ufba.br** e clique em conectar.



The screenshot shows the FortiClient VPN main screen. The title bar reads 'FortiClient'. The main header is 'FortiClient VPN' with a shield icon and a notification area on the right. Below the header is a message: 'Upgrade to the full version to access additional features and receive technical support.' The main content area features a central graphic of a globe with a laptop and a lock icon. Below the graphic are the following fields:

- Nome da VPN: VPN-SSL-UFBA (dropdown menu)
- Usuário: usuario
- Senha: (password field with an eye icon)

At the bottom, there is a 'Conectar' button. A red arrow points to the 'Conectar' button.

9. Conexão estabelecida com sucesso.



5 Plano de Testes

Estabeleça comunicação com a VPN e efetue um teste de ping em algum host da rede interna.

6 Plano de Retorno

Não se aplica

7 Responsabilidades e Autoridades

Equipe de Segurança CRI

8 Fluxograma

Não se aplica

9 Referências e Documentos Relacionados

<http://help.fortinet.com/fos60hlp/60/Content/FortiOS/fortiOS-HTML5-v2/Home.htm>

<https://wiki-sti.ufba.br/CRI/DES-CRI-149>

<https://wiki-sti.ufba.br/CRI/POL-CRI-010>

<https://wiki-sti.ufba.br/CRI/INS-CRI-571>

<https://wiki-sti.ufba.br/CRI/INS-CRI-572>

<https://wiki-sti.ufba.br/CRI/INS-CRI-573>

<https://wiki-sti.ufba.br/CRI/INS-CRI-783>