

1 Objetivo

Esse documento tem como principal objetivo detalhar a forma de configurar o cliente VPN para acessar o ambiente da UFBA para o protocolo SSL/TSL sobre Túnel.

2 Definições

VPN - Virtual Private Network, utilizada principalmente para conceder acesso remoto a ambientes corporativos.

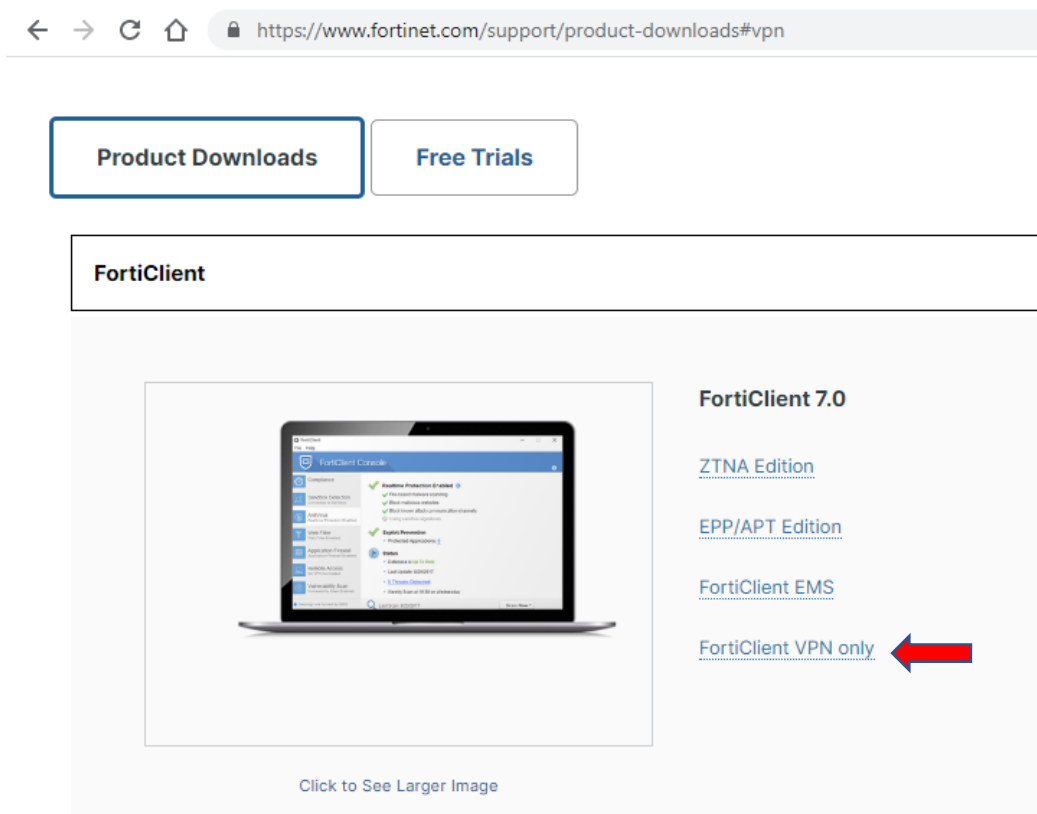
Forticlient - Ferramenta fornecida pela empresa Fortigate que permite o acesso às tecnologias de VPN implementadas no firewall de rede.

3 Pré-requisitos

- Acesso à internet;
- Baixar cliente VPN no site: <https://www.fortinet.com/support/product-downloads#vpn> ;
- Acesso administrativo ao Sistema Operacional.
- Permissão a um dos profiles enumerados no detalhamento do serviço com direito de acesso à VPN Túnel SSL: <https://wiki-sti.ufba.br/CRI/DES-CRI-149> .

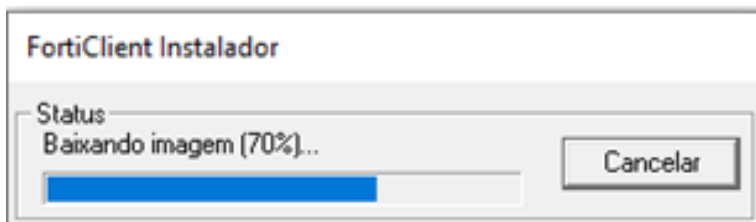
4 Descrição das etapas

1. Baixar o FortiClient VPN em <https://www.fortinet.com/support/product-downloads#vpn>, clique em **FortiClient VPN only**, em Forticlient VPN clique na versão do sistema operacional conforme imagens abaixo:

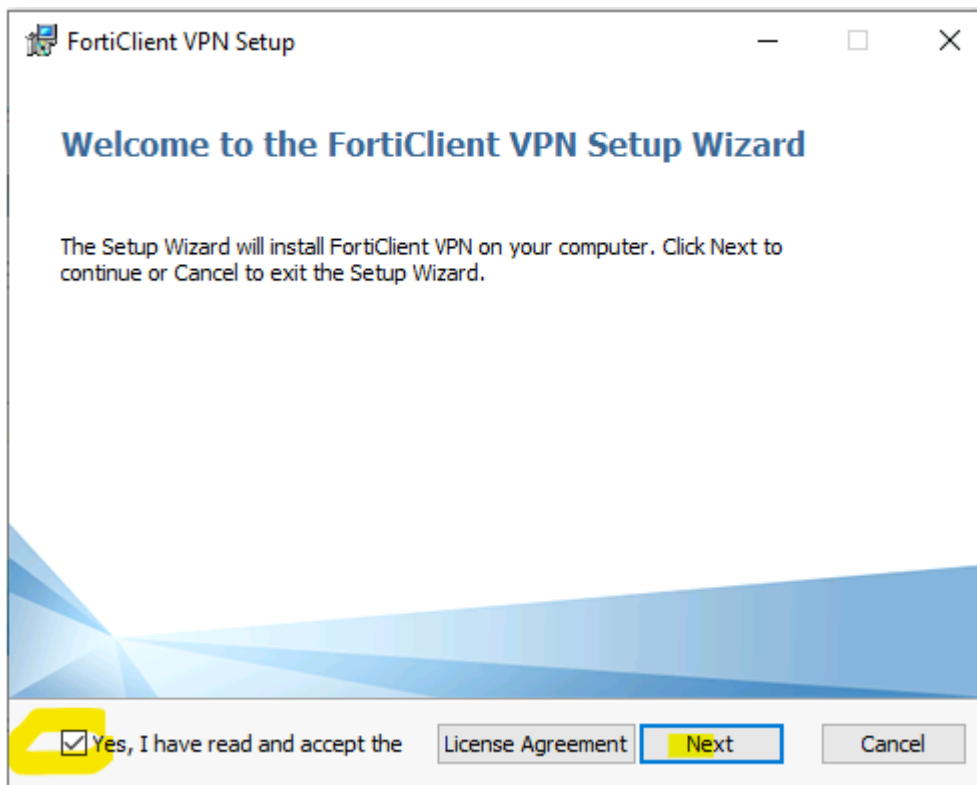


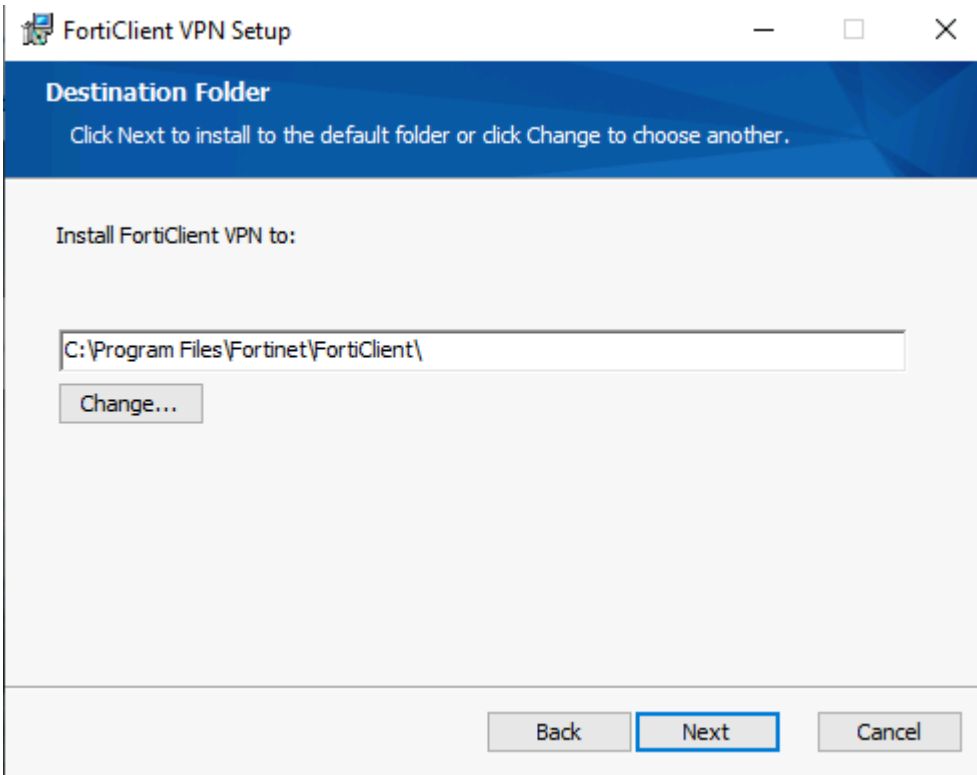
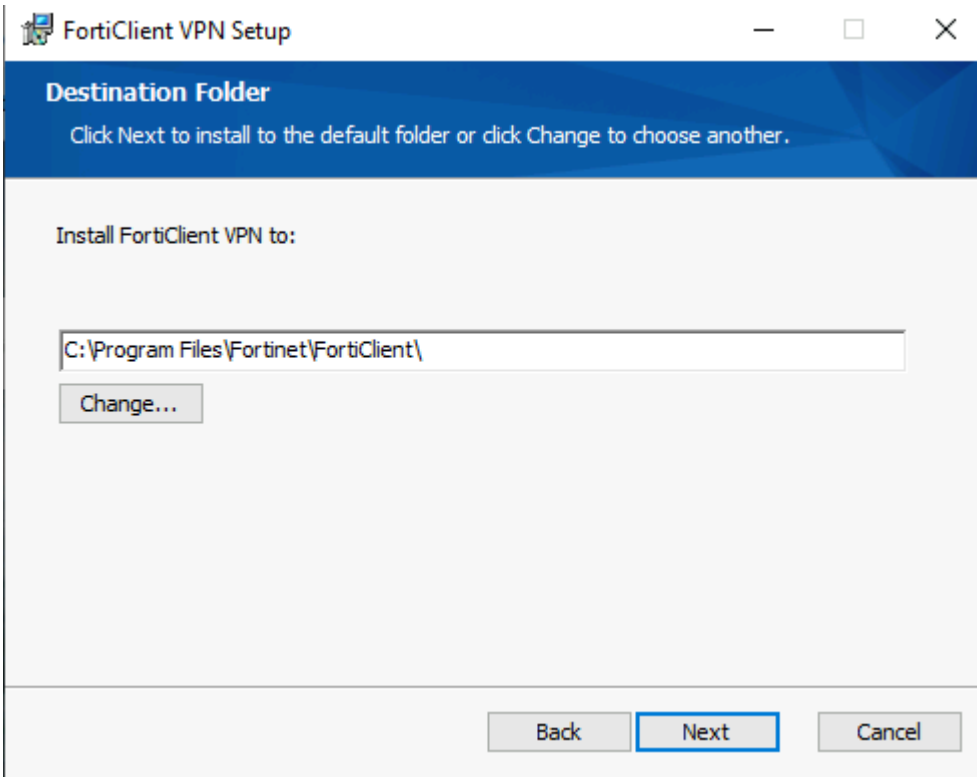


2. Clique no arquivo baixado para iniciar a instalação.

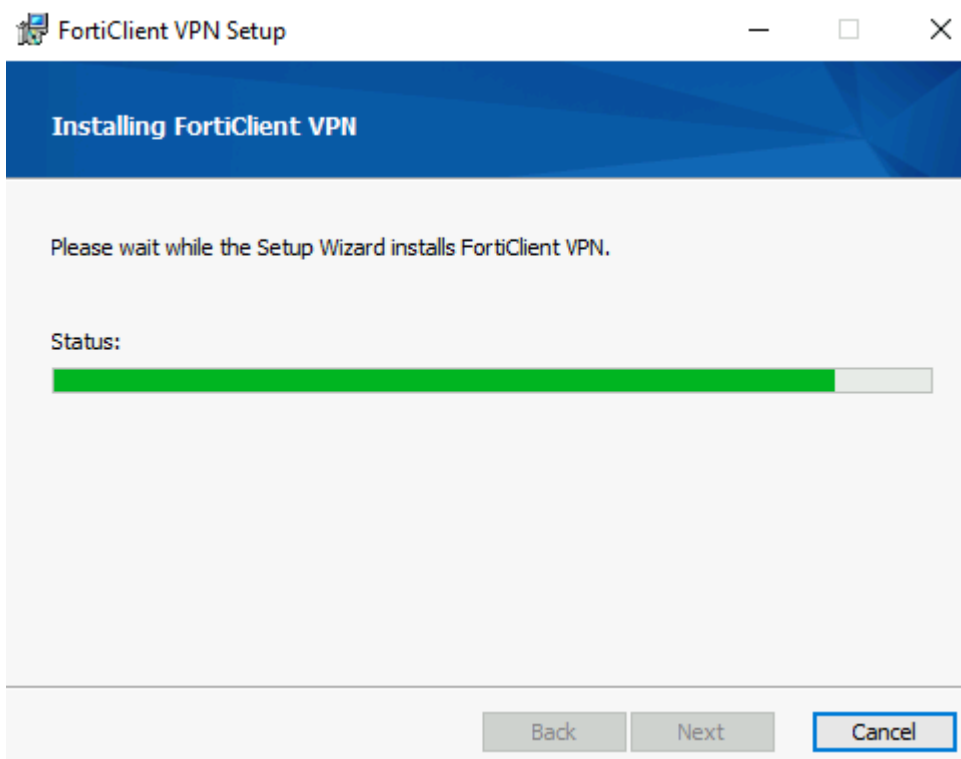
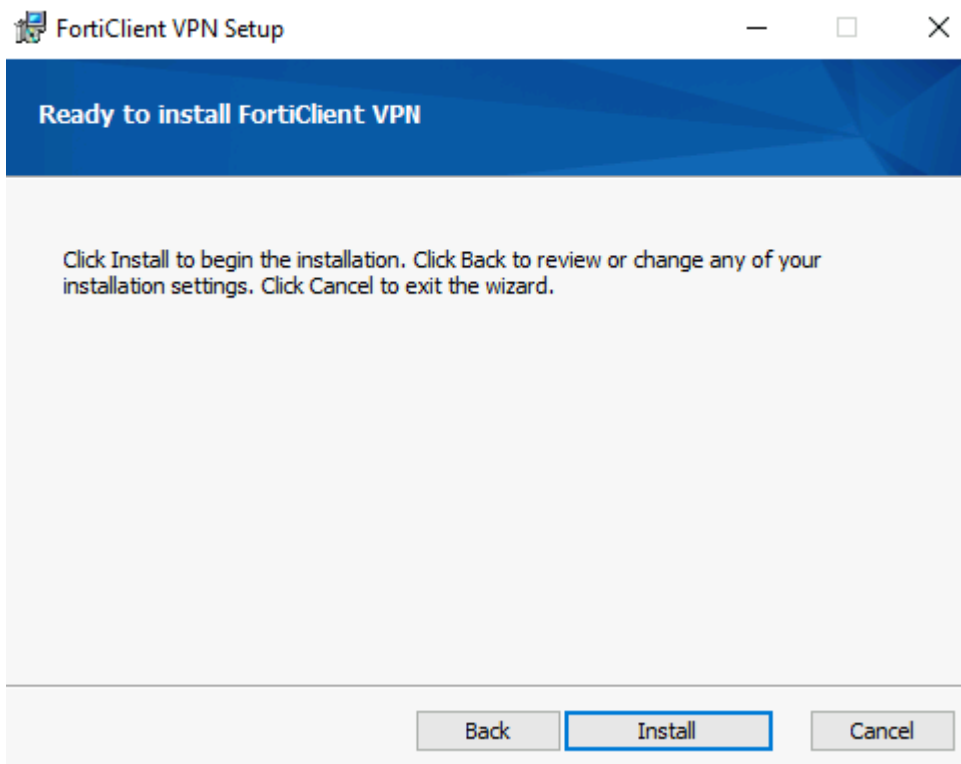


3. Nas telas seguintes clique em Yes em seguida em **Next** conforme imagens abaixo.



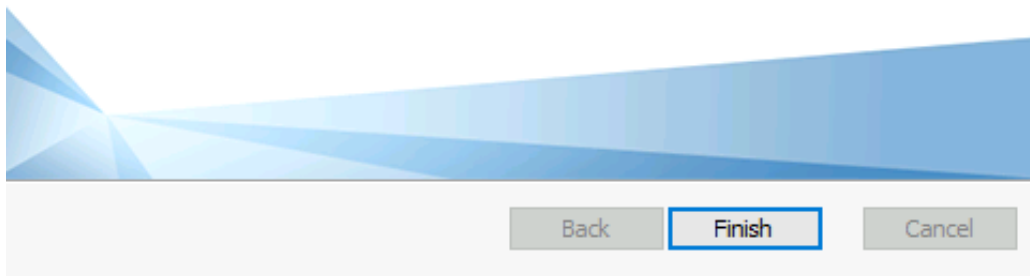


4. Na tela abaixo clique em **Install** aguarde finalizar a instalação em seguida clique **Finish**.

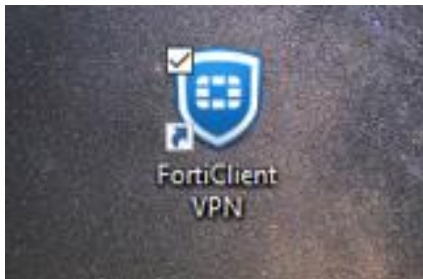


Completed the FortiClient VPN Setup Wizard

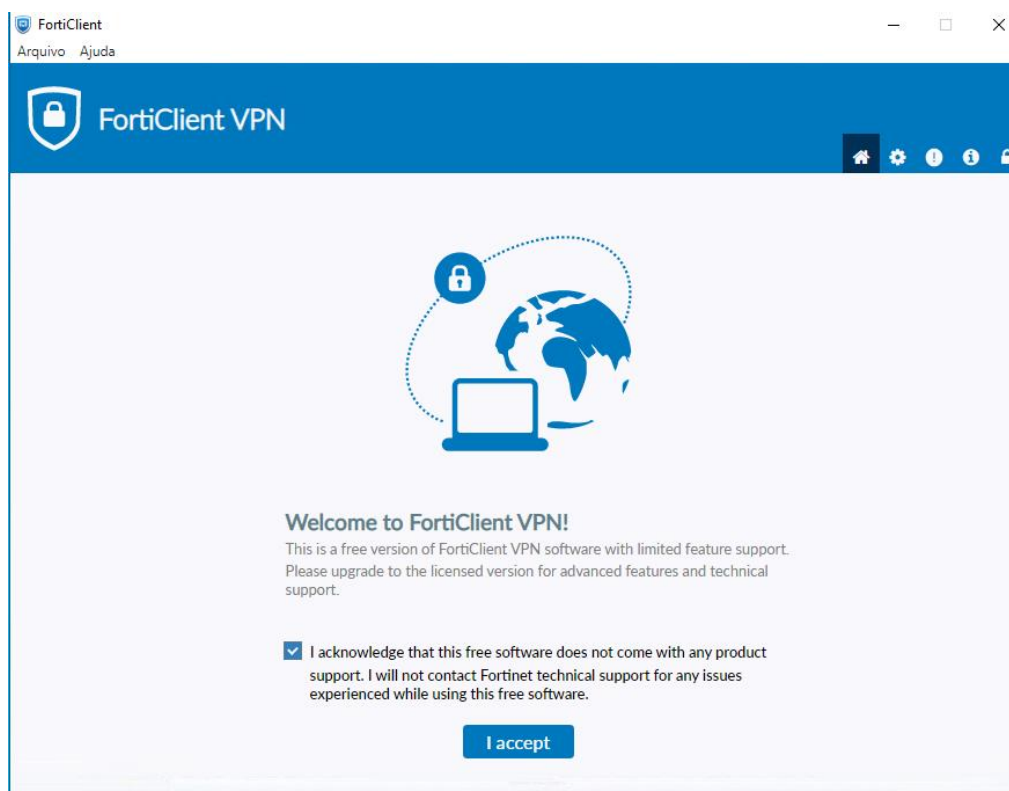
Click the Finish button to exit the Setup Wizard.



5. Após a instalação, execute o Forticlient que está na área de trabalho do computador.



6. Em seguida marque a caixa de seleção e clique em I accept depois em configurar VPN.



7. Preencha as configurações conforme imagem abaixo, em seguida clique em **Salvar**.

- Gateway remoto inserir o seguinte endereço: **acesso.ufba.br**
- Portas customizadas inserir a porta **65443**



The screenshot shows the FortiClient VPN configuration window. The title bar includes 'FortiClient', 'Arquivo', and 'Ajuda'. The main header is 'FortiClient VPN' with a lock icon and a notification area. Below the header, there is a message: 'Upgrade to the full version to access additional features and receive technical support.'

The configuration is for a 'Nova conexão VPN' (New VPN Connection). The 'VPN' type is set to 'SSL-VPN'. The 'Nome da Conexão' (Connection Name) is 'VPN-SSL-UFBA' and the 'Descrição' (Description) is 'VPN UFBA'. The 'Gateway Remoto' (Remote Gateway) is 'acesso.ufba.br'. There is a '+Adicionar Gateway remoto' (Add Remote Gateway) button. The 'Porta customizada' (Custom Port) checkbox is checked, with the port number '65443' entered. The 'Enable Single Sign On (SSO) for VPN Tunnel' checkbox is unchecked. The 'Certificado do Cliente' (Client Certificate) is set to 'Nenhum' (None). The 'Autenticação' (Authentication) is set to 'Salvar login' (Save login). The 'Usuário' (User) field contains 'usuario'. The 'Enable Dual-stack IPv4/IPv6 address' checkbox is unchecked. At the bottom, there are 'Cancelar' (Cancel) and 'Salvar' (Save) buttons.

8. A tela inicial da aplicação será exibida, informe seu usuário e senha (mesmo usado na rede UFBA) sem o **@ufba.br** e clique em conectar.



The screenshot shows the FortiClient VPN application login screen. The title bar includes 'FortiClient', 'Arquivo', and 'Ajuda'. The main header is 'FortiClient VPN' with a lock icon and a notification area. Below the header, there is a message: 'Upgrade to the full version to access additional features and receive technical support.'

The login screen features a central graphic of a globe with a laptop and a lock icon. Below the graphic, there are three input fields: 'Nome da VPN' (VPN Name) with 'VPN-SSL-UFBA', 'Usuário' (User) with 'usuario', and 'Senha' (Password) with a masked password. A 'Conectar' (Connect) button is located at the bottom.

9. Conexão estabelecida com sucesso.



5 Plano de Testes

Estabeleça comunicação com a VPN e efetue um teste de ping em algum host da rede interna.

6 Plano de Retorno

Não se aplica

7 Responsabilidades e Autoridades

Equipe de Segurança CRI

8 Fluxograma

Não se aplica

9 Referências e Documentos Relacionados

<http://help.fortinet.com/fos60hlp/60/Content/FortiOS/fortiOS-HTML5-v2/Home.htm>

<https://wiki-sti.ufba.br/CRI/DES-CRI-149>

<https://wiki-sti.ufba.br/CRI/POL-CRI-010>

<https://wiki-sti.ufba.br/CRI/INS-CRI-571>

<https://wiki-sti.ufba.br/CRI/INS-CRI-572>

<https://wiki-sti.ufba.br/CRI/INS-CRI-573>

<https://wiki-sti.ufba.br/CRI/INS-CRI-783>